

Av: Inga-Lill Andersson, inga-lill.andersson@hotmail.com

## Schweizeriet

Vid drätselkammaren kom ett ärende in år 1886. Det framfördes att vid det berömda utflyktsmålet om fall- och slussområdet fanns ingen utskänkning och det behövdes ett schweizeri. Ett schweizeri var en slags servering där varma och kalla drycker såldes tillika med ett enklare alkoholtillstånd för att servera likör och punsch. Till detta kunde man även ha olika konditorivaror.

Alkoholförsäljning i ett så kallat Schweizeri kom under 1800-talet då konditorer från Schweiz öppnat ett finare konditori i Stockholm, där man tillhandahöll choklad, te, kaffe och likör.

Det var många godsartyg men även fritidsbåtar vid slussarna, så en utskänkingsplats behövdes, beslut om ett schweizeri antogs. Detta byggdes och placerades nära gården Åker och fanns klart år 1889 och byggdes av Grand hotell som fanns i centrala staden. Den vackra gården Åker som fanns nära, var tjänstebostad åt Kanalbolaget. Grand Hotell uppförde byggnaden och det blev ett utevärdshus vid Åkersvass. Därpå var byggnaden ett ölkafé med drycker från Krönleins bryggeri för att sedan bli en utekaffesservering.



Gästerna fick använda utedasset vid vaktbostaden då det behövdes. För de kalla dryckerna fanns som kylning en trattliknande konstruktion med is, där smältvattnet rann ner i ett uppsamlingskärl under bänken.

*I juni år 1908 kunde man läsa i avisen. Fru Louise Magnusson i Trollhättan har af kunglig Maj:ts befallningshavande erhållit rättighet att från den 15 maj till den 15 september i kiosk vid Åkersvass utskänka vin, pilsner och lagerdricka.*

Här fanns en mycket vacker utsikt med natur, kanal och älv med många båtar och det var många besökare här. Schweizeriet hade inga väggar förutom en liten panel som var ungefär en

meter hög som skydd för bord och stolar, så det var ljust och luftigt. En liten trapp ledde upp till själva serveringen. I mitten av lokalen var själva utskänkningskiosken, som en liten kiosk ungefär. Det var tak ovanpå, vilket var skönt om det skulle falla regn. Även utanför huset kunde man sitta, då det var trängsel och fullt i lokalen.



## *Schweizeriet* *vid Åkersvass,*

förtjusande mål för promenader, rekommenderar  
sina goda kaffebröd och supeér å veran-  
dorna.

Vin, kaffe och läskedrycker serveras.

Telefon 201.

Vördsamt

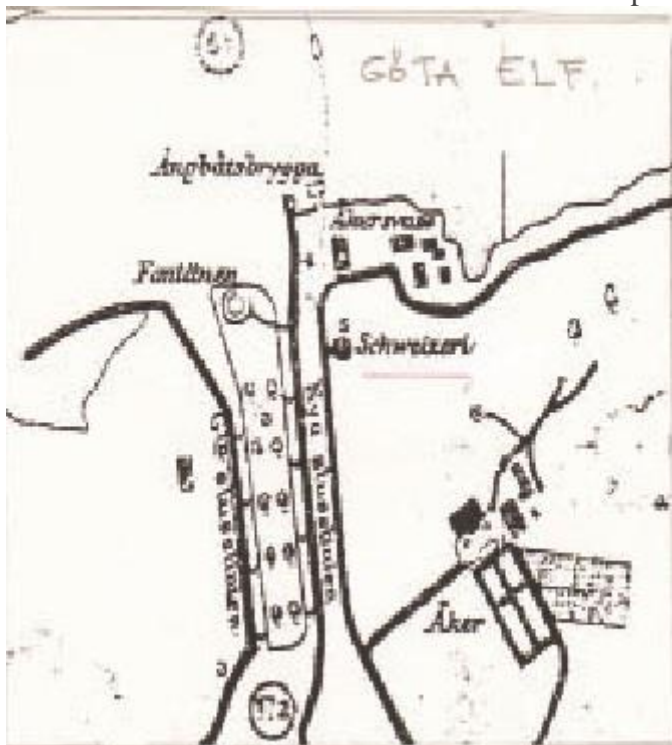
**Karl Lind.**

1811

För de som kom med tåg för att ta sig ner till Åkersvass med hästskjuts var taxan 35 öre per person. Båtar med turister kom upp från Göteborg och ankrade vid Åkersvass så att resenärerna kunde få fika vid det populära schweizeriet. Det var båtar som Necken, Turisten

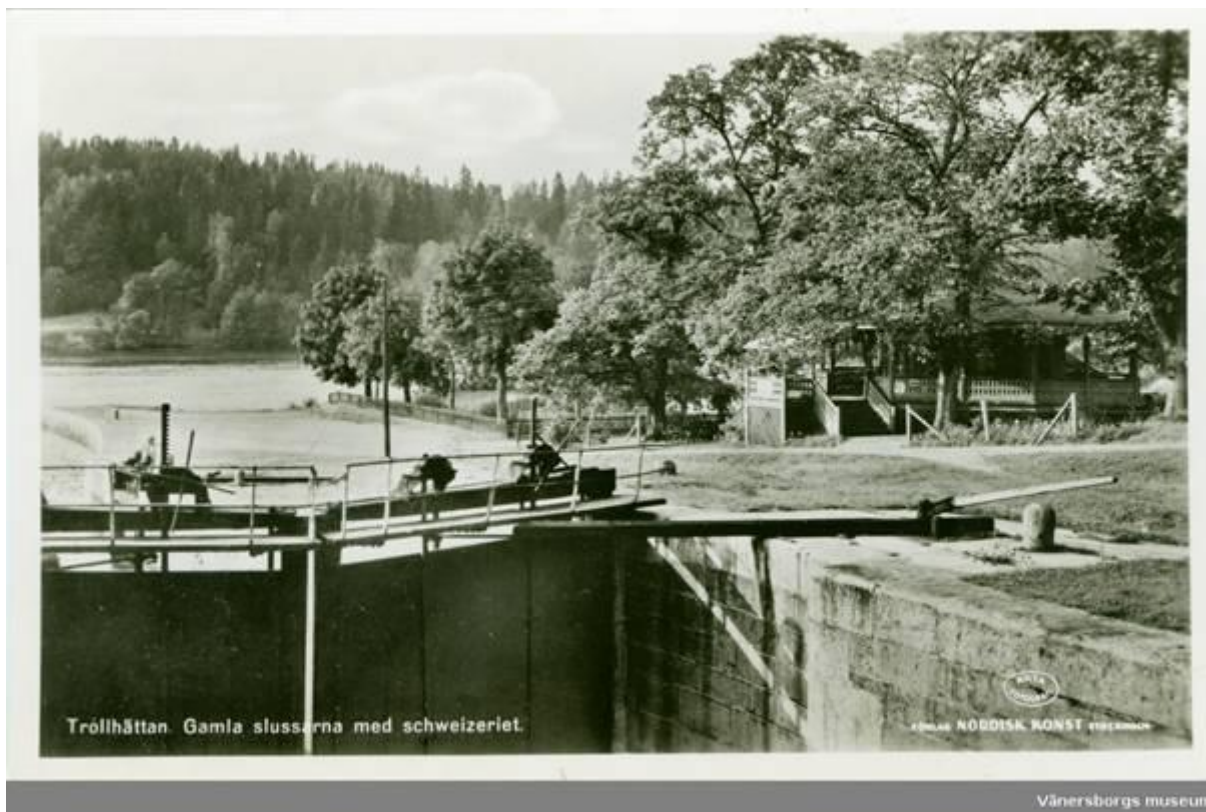
och Elfkungen. Söndagsturen med båt från Göteborg ankrade vid Åkersvass och man tittade på den vackra springbrunnen vid den äldre slussplanen för att man sedan skulle gå upp till Schweizeriet för att få något att dricka. De som önskade kunde få kaffe samt vin eller punsch. Därpå kanske det blev en tur på kärlekens stig under en parasoll och man kanske hade med en kikare för att se på fåglar. Vägvisaren beskrev utflykten till Kärlekens stig mot Helvetesfallen. Vid kanal och älven fanns de halvstora ciceronpojarna som skulle visa vägen, men ofta fanns här pojkslynglar som bar sig illa åt mot flanerarna. Det kanske var en god idé att hålla någon hårt i armen. Mycket klagomål anfördes mot dessa ligor av tonårspojkar som antastade turisterna. Många ångfartyg passerade slussarna och år 1892 framfördes 5623 fartyg här som drevs av ånga, därtill var det även 2774 segelfartyg. Vid slussarna drogs fartygen med handkraft och dragarna hade 10 – 25 öre.

Schweizeriet var en sommarservering och allehanda folk lät sig väl smaka. Här gick 1800-talets slussar samt 1844-års slussar ut i älven. Senare tillkom 1916 års slussar men de hade ett annat utlopp i älven. En massa fartyg väntade på att få slussa här och köerna var långa. Turisterna och trollhätteborna flockades för titta på varandra att se detta sällsamma skådespel.



Skoftebyföreningens karta.

Många berömda människor kom även för att besöka Trollhättan och världens åttonde underverk, som man kallade slussarna. Vid området blev starten för att sedan utforska naturen runt älven. Det har varit en hel del berömda människor här för att utforska våra slussar, blanda annat Gustav IV förutom alla andra kungligheter. H C Andersen, den danske sagoförfattaren beskriver år 1849 sin resa här som att det fanns vida grusgångar, med terrassformiga promenader i en grön solbelyst trädgård. Schweizeriet fanns vid den vackra platsen mellan år 1889 – 1957 och hade skaror med besökare. Det var ett hedersamt ställe, som ett kaffehus med maltdrycker.



Det var inga hela väggar i Schweizeriet bara en liten ramp som avgränsning mot omgivningen. I mitten var ett litet försäljningsställe som en liten kiosk. Serveringen var dock under tak. Men det fanns även utemöbler runtom huset för att alla skulle få sitta. Det var festligt värre och särskilt vid helgerna.

Vid Vasselja var det en fin utflyktsplats och man majade i gräset, då man hade med en korg med lite små tillagade maträtter. Lommeflaskan fanns med lite brännvin att tulla på. Det kom båtar med lustresor från Göteborg till staden med de vackra fallen, de var säkert trötta utav resans framfart samt mat och dryck från korgen, så de tog en liten tupplur i backen, medan barnen lekte i gräset.

Vägen för att bli en riktig konditor var lång, då man först arbetade 4 år som lärling och sedan 3 år som bagarlärling. För att få Gesällbrevet var det praktiska prov under en hel dag, då tre personer skulle göra en bedömning av lärlingen. Då skulle man kunna göra finare bakverk, som tårtor och bakelser samt kakor, praliner och konfektyrer. Vid ett Schweizeri blandades olika verk från sockerbageriet med olika drycker. Senare blev det ett minimum av konditorivaror och mer av alkoholhaltiga drycker. I ett Schweizeri dignade bakverk av sällan skådat slag, där fanns bullar, läckra kakor och hett starkt kaffe.

På verandan hölls kaffefrukostar och supéer, där vin kaffe och läskedrycker kunde inmundigas. Daga Appelgren arbetade här på 1930-talet. När hon för första gången i sitt liv fick avlöning, så kunde hon köpa en cykel på avbetalning.

Ett tag drevs Schweizeriet av familjen Nordlund, där Lily Nordlund drev kaféet med varm hand. Man hade även tidigt på dagen i utskänkningslokalen en kaffefrukost av det enklare slaget med bröd, smör, ost och kallskuren skinka samt ägg och kaffe. Därtill kunde man även

få bakverksbakelser. Det var gemytligt i cafépavillonen och det dracks både öl och kaffe samt aqvavit.



Området blev ofta en vanlig start för de som kom för att besöka Trollhättan. Många berömda människor har besökt fall- och slussområdet genom åren, och alla svenska kungar från kung Gustav IV och framåt har varit här.

Danmarks berömda författare HC Andersen skildrar 1849 i sin berömda reseskildring från Sverige ett besök i området som att *"det är som att befinna sig i en engelsk trädgårdsanläggning med breda grusgångar som terrassformigt stiger in mellan solbelyst grönska"*.



Bild från Thomas Bjurbäcks webbplats

Något som är unikt är att tre generationer slussar finns på en så liten begränsad yta i området. Det vill säga 1800-talets, 1844-års och 1916-års slussar. Något liknande finns inte någon annanstans. Från 1890-talet och fram till 1915 passerade stora mängder fartyg här. Det kunde vara köer på upp emot hundratalet fartyg som väntade på att få slussa. Till området flockades turister samt också många Trollhättebor som bland annat ville titta på turisterna.



Prisma Västra Götaland. Schweizeriet samt tegel bruket borta vid Holmen.



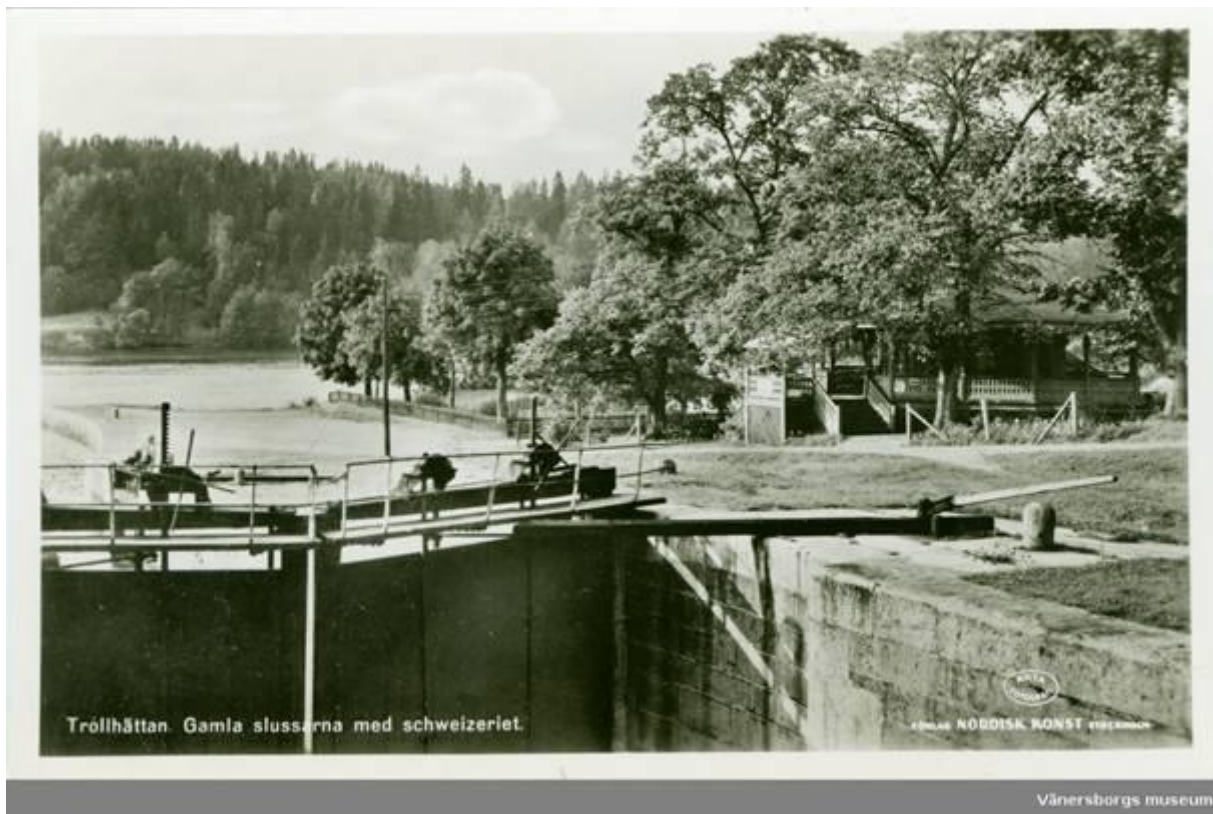
Systrarna Gustavsson

Chaufför Oscar Gustavsson med fru Hildur drev det på 1930-40 talen, tror barnbarnet Anna Nylander. Döttrarna Ann-Britt och Berit spelade och sjöng för gästerna.

Barnen fick ofta sockerdricka till maten som de fick gå ner i matkällaren och hämta. När sockerdricka började tillverkas på 1800-talet tillsatte man inte kolsyra i vattnet, utan drickan fick jäsa, då bildades även etanol och den kryddades med ingefära. Idag innehåller sockerdricka kolsyrat vatten, citronsyra, aromämnen och socker.

Nuvarande slusscafé (Jeriko) blev servering och tog över efter Schweizeriet då detta revs. Jeriko hade sekelgamla stolar av klass som tillhört Schweizeriet när det startade. Schweizeriet var format som en kantig rundel så alla kunde inte få plats med den bästa utsikten mot slussarna, så serveringen indelades i två klasser. Åt solsidan var första klass och skuggsidan mot Åker hade andra klass.

Slusscaféet, det så kallade Jeriko fick ersätta Schweizeriet då detta revs. De sekelgamla möblerna från Schweizeriet sattes upp på Slusscaféet. Schweizeriet var uppdelad i första klass mot solsidan samt andra klass mot skuggsidan.



Älvbåtar skötte passagerartrafiken på Göta älv mellan åren 1830-talet till 1950-talet. Jordbrukarna och industrierna var beroende av älvbåtarna för att forsla jordbruksvaror produkter ner till Göteborg för att säljas på torgen. Orterna utefter älven förbands med älvbåtarna. De populära båtarna var billigare att resa med än järnvägen fastän turerna gick långsammare. Dessutom var det populärt att resa med älvbåtarna då man kunde få köpa rusdrycker fram tills 1902, då det förbjöds av länsstyrelsen. På båtarna gick det ohämmat och vilt till med alkohol i kroppen. Med rusdrycker i kroppen skedde det mycket olyckor och det var flera otrevliga reseupplevelser.

Ångbåt var det snabbaste och billigaste färdmedlet från Trollhättan till och från Göteborg innan tågtrafiken startade år 1877. Åren mellan 1896 till 1907 fanns det i drift 12 älvbåtar från 9 rederier. Båtverksamheten sköttes från de största orterna längs älven som Trollhättan, Lödöse, Nol, Kungälv och det stora Göteborg. Bohussidan hade ingen järnvägslinje så de hade 24 bryggor, vid västgötasidan fanns det 25 bryggor. Vid några bryggor fanns det till och med en liten väntsal. Och så fanns förstås rusdrycksförsäljningen.



**Foto Robert Dahllöf/Tekniska museet**

Det kunde gå ganska vilt till på dessa resor då för brännvinsförsäljningen var ohämmad. Supandet på båtarna resulterade i otrevliga reseupplevelser och olyckor av skilda slag. 1901 tog kronolänsman Emil Lundgren från Billingsdal ett kraftfullt och av många uppskattat initiativ att stoppa rusdrycksförsäljningen på älvbåtarna. Färje och flottningstrafiken upphörde runt 1930-talet. Det hade varit en landhöjning på ca 1,5 m och en minskning av vattenmängden sen dess.

Schweizeriet låg nere vid Åkersvass, nästan i början av Kärlekens stig. Stället var inte helt runt utan var lite kantigt i en rund form. Upp fanns en liten trappa, då det låg ca 1,5 m över backen. Förman Lappen på Nohab hade det ett tag. När det var full rush så var alla borden upptagna och fullt med folk. Det var en stor samlingspunkt om somrarna. Här fanns konditorivaror, tårta, bakelser, bullar och kakor och det var lite festligt att fika där. Nedanför Schweizeriet låg två hus som tillhörde Kanalverket. Här nere vid älven rodde Jan Myrins mamma över älven för att plocka slånbar på hösten vid Ekebacken.





Foto från Berit Nylander. Högst upp står Berit Nylander, därefter hennes föräldrar Oscar och Hildur Gustafsson som drev restaurangen ett tag.



Skoftebyföreningens foto.



Åkersvass Servering.  
Parti från gamla Slussarna

887a.



Åkersvass Servering.  
Parti från gamla Slussarna

887a.

887a-c.

Åkersvass servering,  
Schweizeri vid  
G:a slussarna.

Åkersvass servering, Schweizeri vid  
G:a slussarna. Revs på 1950-talet.  
Drövs en tid av fam. Oskar Gustavsson  
För musiken svarade döttrarna  
Ann-Britt med dragspel och Berit  
med trummor. (G. Gustavsson)



887a-c.

Skoftebyföreningens foton.

Stefan Jersby berättar att en granne till dem som hette Lilly Nordlund drev Schweizeriet på 1950-talet. Med sina föräldrar var Stefan där och fick saft och bullar. Det var möjligen strax innan rivningen år 1957.



#### **Skoftebyföreningens bild. Rivningen 1957.**

Poliskonstapel **Griseblo** hade smort in sig med grisblod i ett svartsjukedrama på 30-talet vid Vasselia, Schweizeriet. Griseblo bodde i centrala Trollhättan och var gift med en tös från våra trakter samt hade barn. Han kom från en annan landsända och pratade lite 'finare'. Älskarinnan ville göra slut på deras förhållande, men Griseblo ville då att de skulle träffas på Schweizeriet för att prata ut. För att beveka älskarinnan kom poliskonstapeln in täckt av grisblod i ansiktet och påstod att han råkat ut för en olycka. Men på Schweizeriet anade man oråd och trodde att en hund var begravnen, så de ringde polisen, vilket fick Griseblo att springa till skogs för att tvätta av sig grisblodet i någon vattenpöl. Därav öknamnet Griseblo..

#### **Referenser**

Werner Johnsson, Banken och bygden vid älven

Tidningen Trollhättan

Prisma

Skoftebyföreningen

Jan Andersson

Lars-Börje Appelgren

Annika Hjortkap

Stefan Jersby

Lars Lindström

Jan Myrin

Anna Nylander

Maria Nylander

Daniel Rasmusson